

Manipulace se zbraní

Bezpečnostní kontrola

Bezpečnostní kontrolu zbraně proveďte vždy před a po jejím použití, dříve než ji předáte jiné osobě. **V průběhu bezpečnostní kontroly vždy mířte do bezpečného prostoru.**

1. Zajistěte zbraň (pokud je natažena).
2. Vyjměte zásobník z pušky (pokud je vložen). K vyjmutí zásobníku stlačte tlačítko vypouštění zásobníku.
3. Zatáhněte za natahovací páku a proveďte vizuální kontrolu komory skrz vyhazovací okénko.



4. Ujistěte se, že náboj není v nábojové komoře, uvolněte natahovací páku čímž spustíte závěr zbraně.
5. Odjistěte zbraň a zmáčkněte spoušť.
6. Nyní zbraň není nabita a je bezpečná pro manipulaci.

Bezpečnostní pojistka spouště

AR 15 má bezpečnostní pojistku spouště. Zbraň může být zajištěna pouze pokud je natažena.

Natažení zbraně se provádí zatažením za natahovací páku do zadní pozice a jejím následným uvolněním. Když je zbraň natažena, je možné ji zajistit otočením pojistky do polohy **zajištěno** – **SAFE**. **Poloha SAFE je označena bílým piktogramem přeškrtnuté střely.**

Poloha **odjištěno** – **FIRE**, je označena červeným piktogramem střely.



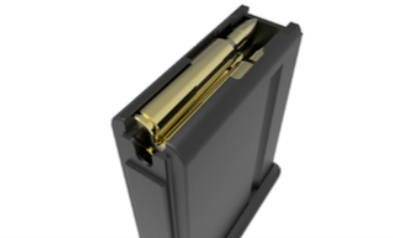
Safe



Fire

NABÍJENÍ ZBRANĚ A STŘELBA

1. Zásobník se plní tak, že každý jednotlivý náboj je zatlačen do zásobníku ze shora. Přesvědčte se, že jsou náboje v zásobníku zasunuty správně, tak že na poslední náboj jemně zatlačíte palcem. Náboje by se měli pohybovat v zásobníku volně nahoru a dolů.



2. Vsuňte zásobník do zásobníkové šachty, dokud nezaskočí vypouštěč zásobníku.
3. Volnou rukou, napínací pákou, zatáhněte závěr do zadní úvratě a nechte jej sklouznout do přední polohy. Ukazováček musí přitom být mimo spoušť. Přepněte pojistku zbraně do polohy SAFE.
4. Pro zahájení střelby přepněte pojistku do polohy FIRE a zmáčkněte spoušť.



PŘEBÍJENÍ

1. Zajistěte zbraň
2. Vyměte zásobník
3. Po vystřelení posledního náboje, závěr zůstane v zadní poloze
4. Ujistěte se, že je nábojová komora volná
5. Vložte zásobník do šachty
6. Ujistěte se, že je zásobník plně vložen a bezpečně zachycen
7. Zatažením za natahovací páku nebo stisknutím tlačítka záchytu závěru spusťte závěr do přední polohy
8. Zbraň je znovu nabita a připraven ke střelbě

VYBÍJENÍ ZBRANĚ

1. Když je závěr v zadní poloze, zajistěte zbraň
2. Vyjměte zásobník a ujistěte se, že v nábojové komoře nezůstal žádný náboj
3. Proveďte bezpečnostní kontrolu
4. Spusťte závěr do přední polohy a proveďte ránu jistoty (zbraň musí směřovat do bezpečného prostoru)



Selhaný výstřel - selhaná zápalka náboje: vyčkejte 1 minutu, stáhněte závěr do zadní polohy a vyhod'te selhaný náboj (zbraň musí směřovat bezpečným směrem). Selhaný náboj nechte zlikvidovat autorizované osobě.

Bezpečnostní upozornění:

Vždy se přesvědčte, že zásobník není poškozený nebo neobsahuje špínu a cizí předměty jako např. písek.

Nabíjejte zbraň pouze před jejím použitím.

ROZBORKA ZBRANĚ

Rozložení horního (upper receiver) a spodního (lower receiver) rámu zbraně.

1. Pomocí palce, vhodného kolíku nebo špičky náboje vytlačte zadní kolík směrem zleva doprava (při pohledu ve směru střelby) do koncové polohy.



2. To stejné proveďte s předním kolíkem.



3. Oddělte horní a spodní rám zbraně od sebe protilehlým pohybem.



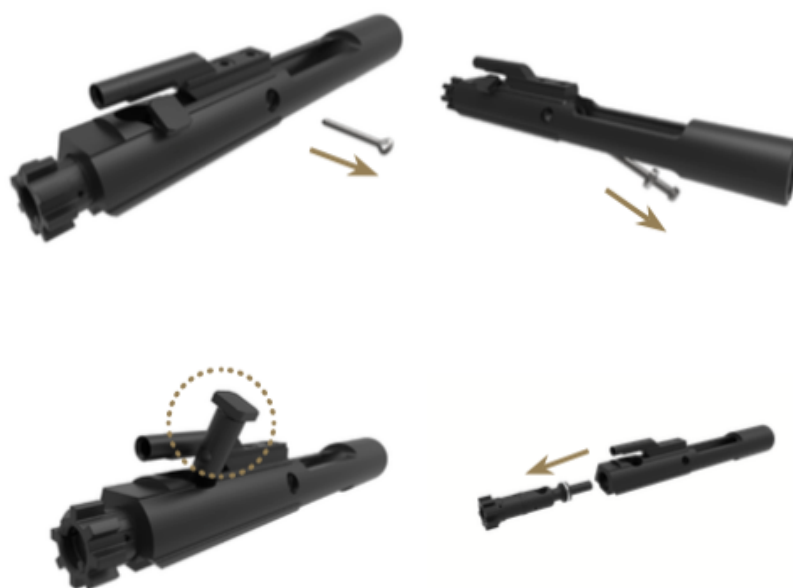
Vyjmutí závěru

1. Vytáhněte natahovací páku ze zbraně spolu se závěrem zhruba do 2/3 jeho délky.
2. Vyjměte závěr z natahovací páky a horního rámu zbraně.
3. Zatáhněte natahovací páku až do vybrání v horním rámu a vyjměte ji z rámu.



Rozborka závěru

1. Řídící čep rotace závorníku zatlačte do závěru a následně vyjměte závlačku, která zajišťuje zápalník.
2. Pozvednutím nosiče závorníku nechte zápalník vyklouznout z jeho těla dozadu a následně ho rukou nakloňte dolů od těla nosiče a vytáhněte ho zcela ven.
3. Pootočte řídicí čep rotace o 90° a vysuňte ho směrem nahoru.
4. Vytáhněte závorník z nosiče závorníku.



Rozborka nosiče závorníku

1. Jemně zatlačte drápek vytahovače proti nosiči závorníku a vytáhněte čep vytahovače.



2. Vytáhněte vytahovač z těla závorníku a dbejte, aby vám pružina vytahovače neodpadla.



Rozborka spodního rámu zbraně

1. Zatlačte pojistný kolík vratné pružiny směrem dolů (ujistěte se, že je kohout natažen, protože doraz závěru – buffer a vratnou pružinu nelze jinak vyjmout).



2. Vyjměte opatrně doraz závěru a pružinu.



Rozborka spoušťového mechanismu

1. Umístěte pravou nožičku bicí pružiny kohoutu na přerušovač
2. Vykývněte pojistnou západku spouště směrem vzhůru.



3. Vytlačte kolíky kladiva a spouště a poté můžete vyjmout bicí kladivo a spoušť.



Bezpečnostní upozornění

Po instalaci zkontrolujte správnost funkce spouště bez živé střelby – na sucho.

Obzvláště vyzkoušejte zda pojistka zbraně funguje správně a zda je bicí kladivo bezpečně instalováno a zajištěno přerušovačem palby.

Sejmutí předpažbí provádějte pouze je – li to opravdu nezbytné

Sejmutí předpažbí

1. Povolte šrouby ve spodní části předpažbí proti směru hodinových ručiček přiloženým klíčem.



2. Vysuňte předpažbí směrem dopředu v celé délce hlavně.



ČIŠTĚNÍ A ÚDRŽBA

Bezpečnostní upozornění

Hlaveň čistěte kartáčem vždy jedním směrem.

Nikdy nepoužívejte ocelový kartáč k čištění vaší nové pušky.

Základní informace:

Čistěte jednotlivé části zbraně pečlivě po každé střelbě, abyste zajistili bezchybnou funkci, spolehlivost, přesnost a dlouhou životnost. Toto platí také pro všechny části, které jsou zasaženy spalinami nebo jsou jinak namáhány. Používejte pouze produkty určené k čištění palných zbraní. Před použitím čistících produktů si vždy pečlivě přečtěte návod na jejich použití. Používejte čištění, které dodáváme s každou puškou Schmeisser. Vždy se přesvědčte, že je zbraň nenabitá a proveďte bezpečnostní kontrolu než začnete zbraň čistit.

Čištění Schmeisser (součástí základní výbavy zbraně)

Obsahuje: 1x čistící sadu
1x bore snake pro čištění hlavně



Čištění a údržba horního rámu zbraně (upper receiver)

1. Odstraňte spaliny v horním rámu kartáčem.
2. Napínací páku vyčistěte jemným hadrem.



3. Naolejujete hlaveň zevnitř a vyčistěte ji mosazným kartáčem.



4. Vyčistěte uzamykací zuby a nábojovou komoru určeným kartáčem.



5. Odstraňte spaliny z uzamykacích ozubů kartáčem.
6. Vyčistěte komoru a hlaveň bavlněným kartáčem.
7. Dočistěte hlaveň protažením bore snakem – lehce ho naolejujte čímž ochráníte hlaveň proti korozi.



Použijte čisticí produkty a mazivo v následujících částech:

- v horním rámu zbraně (mazací olej)
- v hlavní a nábojové komoře (ochranu proti rzi jen v případě skladování)
- natahovací páka (mazací olej)

Varování:

Kontrola opotřebení

Kontrolujte pravidelně hlavěň, plynovou trubici a předpažbí zda neutrpěli poškození, nemají deformaci, nejsou na nich praskliny. Zkontrolujte všechny části zbraně zda netrpí rzi.

Bezpečnostní upozornění

Odstraňte nadbytečný olej v hlavní a komoře vhodným materiálem před každou střelbou.

Čištění a údržba závěru

1. Jemně vyčistěte plynovou komůrku naolejovanou bavlněnou látkou nebo čistícím polštářkem.



2. Odstraňte zbytky prachových spalin z níže uvedených částí závorníku přiloženým kartáčkem:
 - a. uzamykací ozubí
 - b. vybrání drápku vytahovače
 - c. oblasti před a za těsníci kroužky
 - d. vytahovač
 - e. čelo závorníku



3. Vyčistěte povrch nosiče závorníku (zvenku i zevnitř), závorníku, závlačky závorníku jemným hadříkem.
4. Vyčistěte zápalník přiloženým kartáčkem.

Použití čisticích prostředků, maziva a konzervantů na následujících částech:

Všechny části, kde se může usazovat rez:

- nosič závorníku zevnitř i zvenku
- závorník zevnitř i zvenku
- uzamykací ozubí, zápalník a čep závorníku

Varování

Kontrola opotřebení

Kontrolujte pravidelně povrch závěru, zápalníku, uzamykacího ozubí a čepu závorníku zda neutrpěli poškození, nemají deformaci, nejsou na nich praskliny. Zkontrolujte všechny části zbraně zda netrpí rží.



Varování

Kontrola opotřebení

Kontrolujte pravidelně povrch spodního rámu zbraně zejména záchyt závěru, vratnou pružinu, tubus pažby, doraz závěru a pojistný kolík dorazu závěru zda neutrpěli poškození, nemají deformaci, nejsou na nich praskliny. Zkontrolujte všechny části zbraně zda netrpí rzi.

Čištění a údržba spodního rámu zbraně

Vyčistěte prostor kolem spoušťového ústrojí bavlněnou hygienickou tyčinkou nebo obdobným prostředkem.

Vyčistěte záchyt závěru kartáčkem.

Vyčistěte zásobníkovou šachtu jemným hadříkem.

Vyčistěte tubus pažby vlněným vytěrákem pro 12 gauge brokové hlavně (není součástí přiloženého čištění).

Vyčistěte doraz závěru a jeho pružinu jemným hadříkem.



SBORKA SAMONABÍJECÍ PUŠKY SCHMEISSER AR 15

Sborka spodního rámu zbraně

Vložte doraz závěru do vratné pružiny a zasuněte je společně do tubusu pažby tak daleko až je ve své poloze zajištěn pojistným kolíkem (dbejte na to, aby doraz závěru byl nasazen tak, že jedna z jeho tří vystouplých ploch směřuje dolů vůči pojistnému kolíku).



Sborka spoušťového ústrojí

1. Zasuňte spoušť do spodního rámu zbraně a ujistěte se, že nožičky pružiny spoušť směřují směrem ku předu (ve směru vedení palby). Zasuňte kolík spouště zprava do leva tak, že část s vybráním zasunujete jako první.



2. Zasuňte kladivo do spodního rámu zbraně. Ujistěte se, že nožičky bicí pružiny míří dozadu a jsou usazeny na kolíku spouště. Zasuňte dovnitř kolík kladiva zprava do leva tak, že část s vybráním zasunujete jako první.



3. Umístěte pravou nožičku bicí pružiny na přerušovač. Zasuňte pojistnou západku spouště na vybrání v kolíku kladiva.
4. Umístěte pojistnou západku spouště do správné polohy tak, že její uzamykací část zapadne do vybrání na kolíku spouště. Umístěte pravou nožičku bicí pružiny na ozub západky spouště, tak že západka spouště je tlačena směrem dolů.



Bezpečnostní upozornění

Po instalaci zkontrolujte správnost funkce spouště bez živé střelby – na sucho.

Obzvláště vyzkoušejte zda pojistka zbraně funguje správně a zda je bicí kladivo bezpečně instalováno a zajištěno přerušovačem palby.

Sborka závěru

1. Vložte vytahovač s pružinou vytahovače do závorníku (pokud vám pružina vytahovače vypadla, vložte ji tak, že větší konec míří do vybrání ve vytahovači).
2. Umístěte vytahovač a pružinu tak, že pojistný kolík vytahovače může být vložen do svého místa uprostřed závorníku.



3. Vložte závorník do nosiče závorníku, tak že vytahovač směřuje na 10. hodin – při pohledu zepředu.



4. Zasuňte závorník až úplně dozadu, sjednoťte otvor pro řídicí čep rotace závorníku v nosiči a v závorníku a vložte řídicí čep rotace dovnitř. Zajistěte řídicí čep rotace jeho závlačkou.



5. Pokud se vám nedaří řídicí čep rotace zasunout, potočte ho o 90° a zkontrolujte pozici vytahovače a pak čep zkuste zasunout znovu.



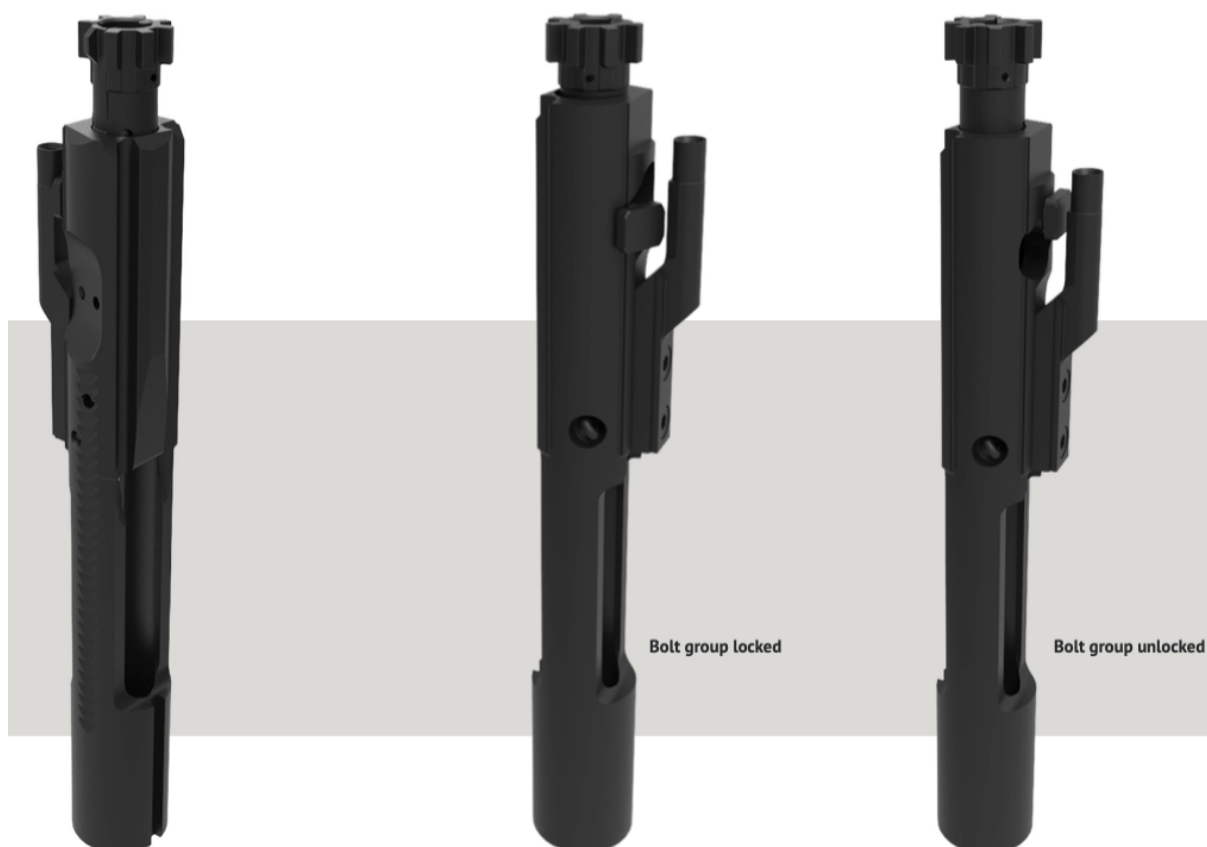
6. Potáhněte závorník za jeho čelo vpřed.
7. Vložte zápalník zpět zadní stranou nosiče závorníku a zatlačte ho vpřed
8. Vložte pojistnou závlačku zápalníku zpět do otvoru a přetočením závěru a jeho protřepáním zkontrolujte, že je zápalník držen na svém místě.



Bezpečnostní upozornění

Vždy zkontrolujte, že je zápalník ve správné pozici a zajištěn závlačkou. Zápalník nesmí samovolně vypadnout ze svého místa, ale musí se volně pohybovat vpřed a vzad.

Provádějte pravidelně kontrolu těsnících kroužků závorníku. Kontrolu provedete tak, že zasunete závorník naplno do nosiče závorníku a vertikálně ho zvednete z podložky. Závorník se nesmí samovolně, váhou závěru vrátit do odemčené polohy.



Sborka horního rámu

1. Vložte napínací páku do vybrání v horním rámu a lehce ho zatlačte částečně vpřed.



2. Vložte zkompletovaný závěr do vybrání v napínací páce tak, že čelo závorníku směřuje vpřed (ujistěte se, že čelo závorníku je vytaženo do své maximální přední polohy).



3. Zatlačte napínací páku s vloženým závěrem dopředu až zapadne do své přední krajní polohy v přední části nábojové komory.



Sborka spodního a horního rámu zbraně

1. Zavřete protiprachovou krytku, tak abyste slyšeli cvaknutí.
2. Vytáhněte zajišťovací kolíky ve spodním rámu zbraně do maximální délky doleva.



3. Vložte horní rám zbraně nejprve do míst předního zajišťovacího kolíku. Ten zasuňte a horní rám zbraně sklopte do spodního rámu a zasuňte i zadní zajišťovací kolík.



Bezpečnostní upozornění

Předpažbí je nezbytné sejmout pouze v odůvodněných případech.

Nasazení předpažbí

1. Nasuňte předpažbí přes hlaveň a plynovou trubici a srovnejte ji s Picatinny railem horního rámu zbraně.



2. Utáhněte hexagonální šrouby od zadního k přednímu .



FUNKČNÍ ZKOUŠKA ZKOMPLETEOVANÉ ZBRANĚ

Před funkční zkouškou, vždy proveďte bezpečnostní kontrolu zbraně.



1. Natáhněte pušku zatažením napínací páky do krajní zadní polohy a následně ji uvolněte. Přepněte pojistku do polohy SAFE.



2. Zmáčkněte spoušť, bicí kladívko zbraně nesmí spustit.



3. Přepněte pojistku do polohy FIRE a zmáčkněte spoušť – kladívko musí spustit.



4. Držte spoušť zmáčknutou a natáhněte pušku napínací pákou ve stejný okamžiku. Přerušovač musí podržet kladívko v zadní poloze.



5. Pomalu zmáčkněte spoušť. Přerušovač uvolní bicí kladívko. Zbraň vydá jasný zvuk kliknutí. Po zmáčknutí spouště, je kladívko plně vypuštěno.

